

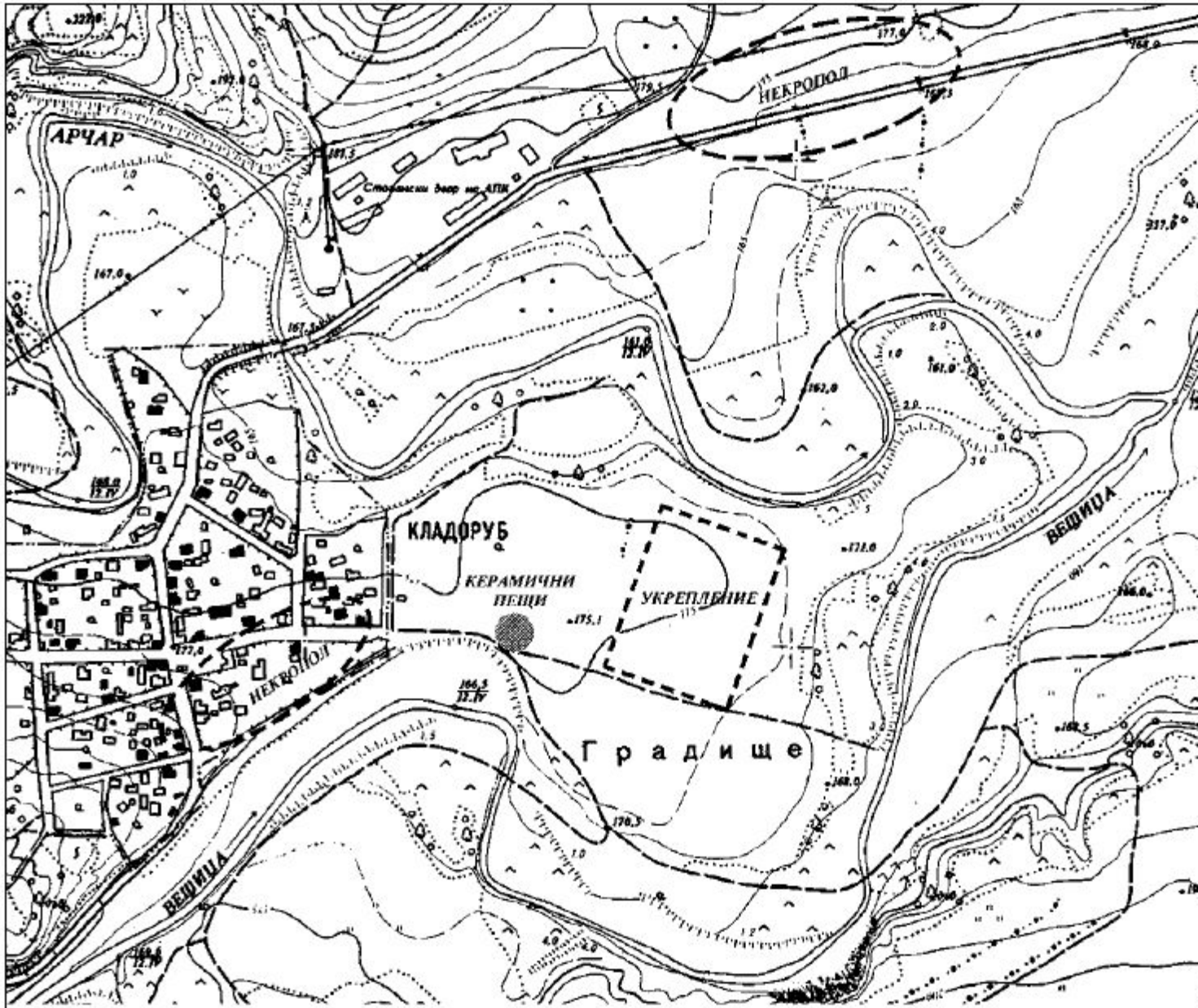
Проучванията през настоящия сезон бяха съсредоточени в непосредствена близост до оградния зид, опасващ северния склон на хълма. Бе заложен сондаж с размери 4 x 2 м. Тук имаше стар иманярски изкоп, разкриващ зида в дълбочина до 0,90 м. При разчистване на натрупа ния в изкопа насип бе извадено голямо количество керамика. Сондажът беше изчерпан на дълбочина 1,90 м от повърхността, на което ниво беше достигнат жълт стерилен слой. Незасегнат от иманярската дейност пласт беше засечен единствено на ниво 1,50 – 1,70 м от повърхността (- 0,73 м от Врачанския централен репер). На тази дълбочина голямо количество мазилки маркираха ниво, вероятно подово. То е със следи от силен пожар. Разкритата част от укрепителния зид е изградена от средно големи камъни с хоросанова спойка. От външната страна на зида е разчистено допълнително ук- репване (камъни и хоросан), засега останало недопроучено. Камъните, използвани при строежа на укрепителния зид са в по-голямата си част бял варовик, срещаш се в изобилие в околността. В настоящия момент може да се каже, че в проучвания сондаж навлязохме в помещение с битов характер, за което свидетелстват големия брой тежести за стан (общо 5), разкрити на това място, както и части от хромели. Разкопките през следващия сезон ще изяснят характера на това съоръжение, както и структурата на оградния зид. За съжаление не бяха открити материали, ко- ито да дадат сигурна датировка на укреплението.

Литература:

Балкански 1965: Ив. Балкански. Археологическа карта на Белоградчишко. 1965.

Сондажни археологически проучвания на античен обект "Калето" при село Кладоруб, Община Димово

Красимира Лука Античният обект до с. Кладоруб, община Димово, е локализиран още през XVIII в. от Ф. Каниц. През 1890 г. В. Добруски посещава мястото и описва четириъгълна крепост с размери 140 x 140 крачки със зидове, дебели до 4 м (Добруски 1890, 33). Още по това време обектът се идентифицира с римската пътна станция Conbustica, отбелязана в Tabula Peutingeriana на пътя между Ratiaria и Timacum Minus за Адриатика (TP VII 5). Селище с подобно име (Combusticia) се споменава в Anonymi Ravennatis Cosmographia (RC IV 7), но разположено на пътя между Philippopolis и Serdica. Няма други данни за името на селището. Още от края на XIX в. обаче името Conbustica (Combustica) се възприема в специализираната литература и влиза в обръщение като древно- то име на селището, разположено в околностите на съвременното село Кладоруб (Бешевлиев 1955, 289). В средата на миналия век Б. Геров, въз основа на епиграфските данни го определя като „най-значителен център с градски живот и романско население в хинтерланда на Ratiaria“ (Герров 1950 – 1952, 23, 79).

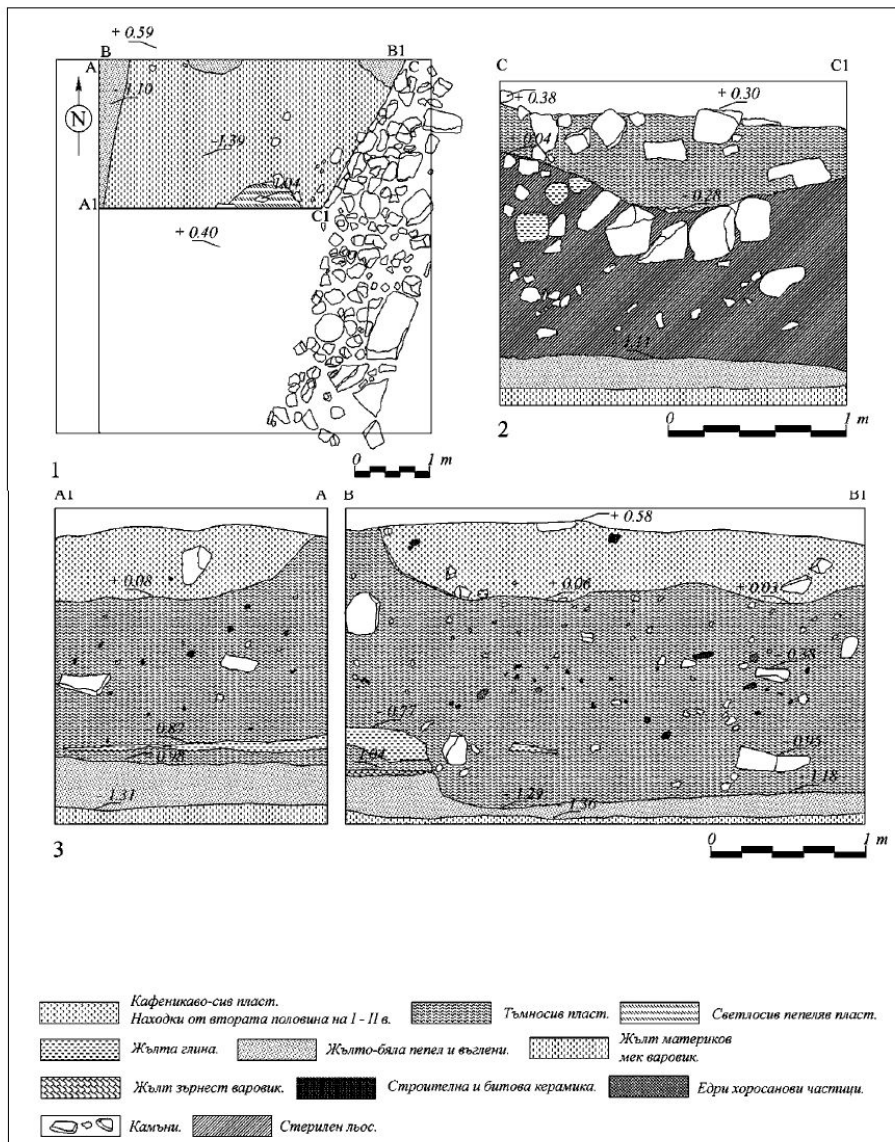


Обществен достъп: 1991 г. 1992 г. 1993 г. 1994 г. 1995 г. 1996 г. 1997 г. 1998 г. 1999 г. 2000 г. 2001 г. 2002 г. 2003 г. 2004 г. 2005 г. 2006 г. 2007 г. 2008 г. 2009 г. 2010 г. 2011 г. 2012 г. 2013 г. 2014 г. 2015 г. 2016 г. 2017 г. 2018 г. 2019 г. 2020 г. 2021 г. 2022 г. 2023 г. 2024 г. 2025 г.

Археологически открития и разкопки през 2008 Conbustica

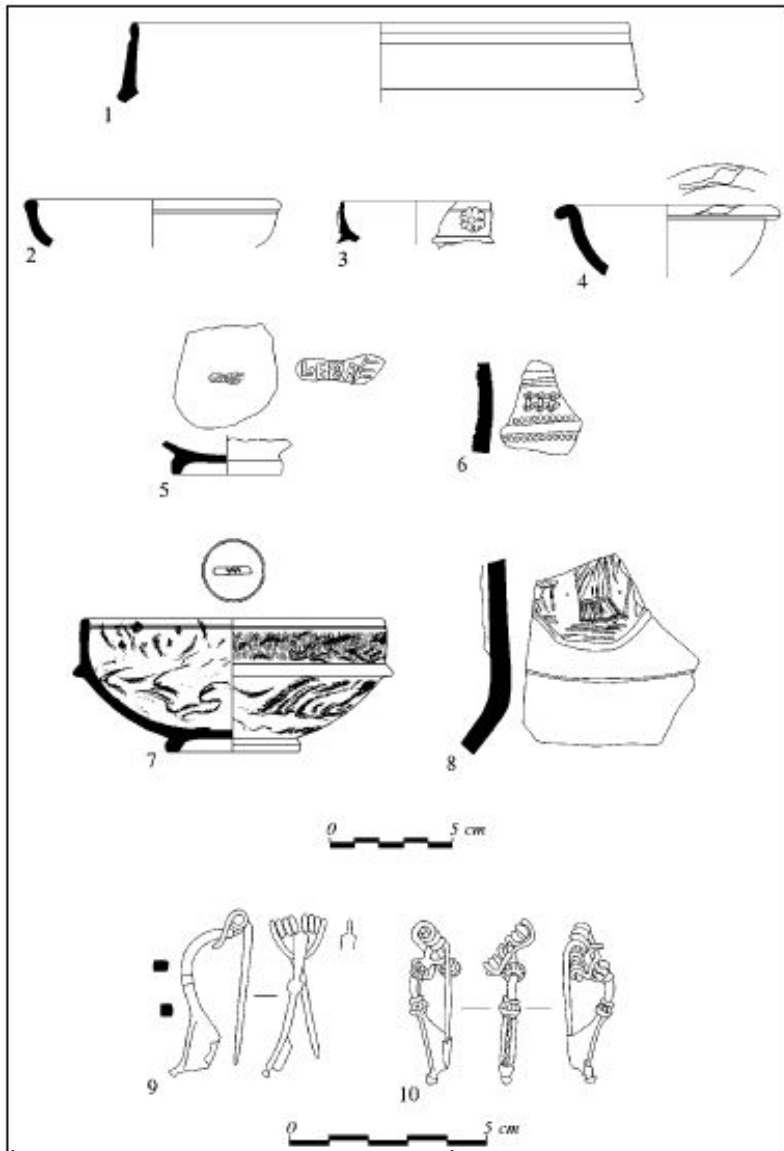
Написано от ivailo

Сряда, 25 Януари 2012 05:15



Археологически открития и разкопки през 2008 Conbustica

Написано от ivailo
Сряда, 25 Януари 2012 05:15



~~Археологически открития и разкопки през 2008 Conbustica~~